

Pædagogisk læreplan for Børnehuset Æblekassen -VVKI 2024



Den pædagogiske læreplan udgør rammen og den fælles retning for vores pædagogiske arbejde med børnenes trivsel, læring, udvikling og dannelse. Læreplanen er et levende dokument, som kort beskriver vores pædagogiske overvejelser og refleksioner med eksempler, der er retningsgivende for det daglige pædagogiske arbejde.

Om skabelonen

Denne skabelon henvender sig til jer, som er ledere og pædagogisk personale i dagtilbud. Formålet med skabelonen er at inspirere og understøtte udarbejdelsen af jeres lokale pædagogiske læreplan.

Den grundlæggende ramme for udarbejdelsen af den pædagogiske læreplan er dagtilbudsloven med tilhørende bekendtgørelse, der er omsat i Børne- og Socialministeriets publikation [Den styrkede pædagogiske læreplan, Rammer og indhold](#), 2018. Det er hensigten, at I skal bruge publikationen, når I arbejder med skabelonen.

Skabelonen indeholder alle de lovmæssige krav til at udarbejde den pædagogiske læreplan. Samtidig understøtter skabelonen jeres overvejelser vedrørende den løbende dokumentation og evaluering af arbejdet med den pædagogiske læreplan.

Den pædagogiske læreplan udgør rammen og den fælles retning for det pædagogiske arbejde med børnenes trivsel, læring, udvikling og dannelse, hvor legen er grundlæggende, og børneperspektivet er tydeligt. Jeres konkrete læreplan giver jer en ramme til at arbejde systematisk med at planlægge, følge op på og videreudvikle kvaliteten i det pædagogiske læringsmiljø i jeres dagtilbud i forhold til jeres børnegruppe.

Inden for de krav, der følger af dagtilbudsloven, er det op til jer at beslutte, hvordan I konkret vil arbejde med den pædagogiske læreplan. Jeres læreplan skal være et dynamisk og meningsfuldt dokument, som peger fremad, og som I kan bruge aktivt i den løbende udvikling af den pædagogiske kvalitet og jeres pædagogiske praksis.



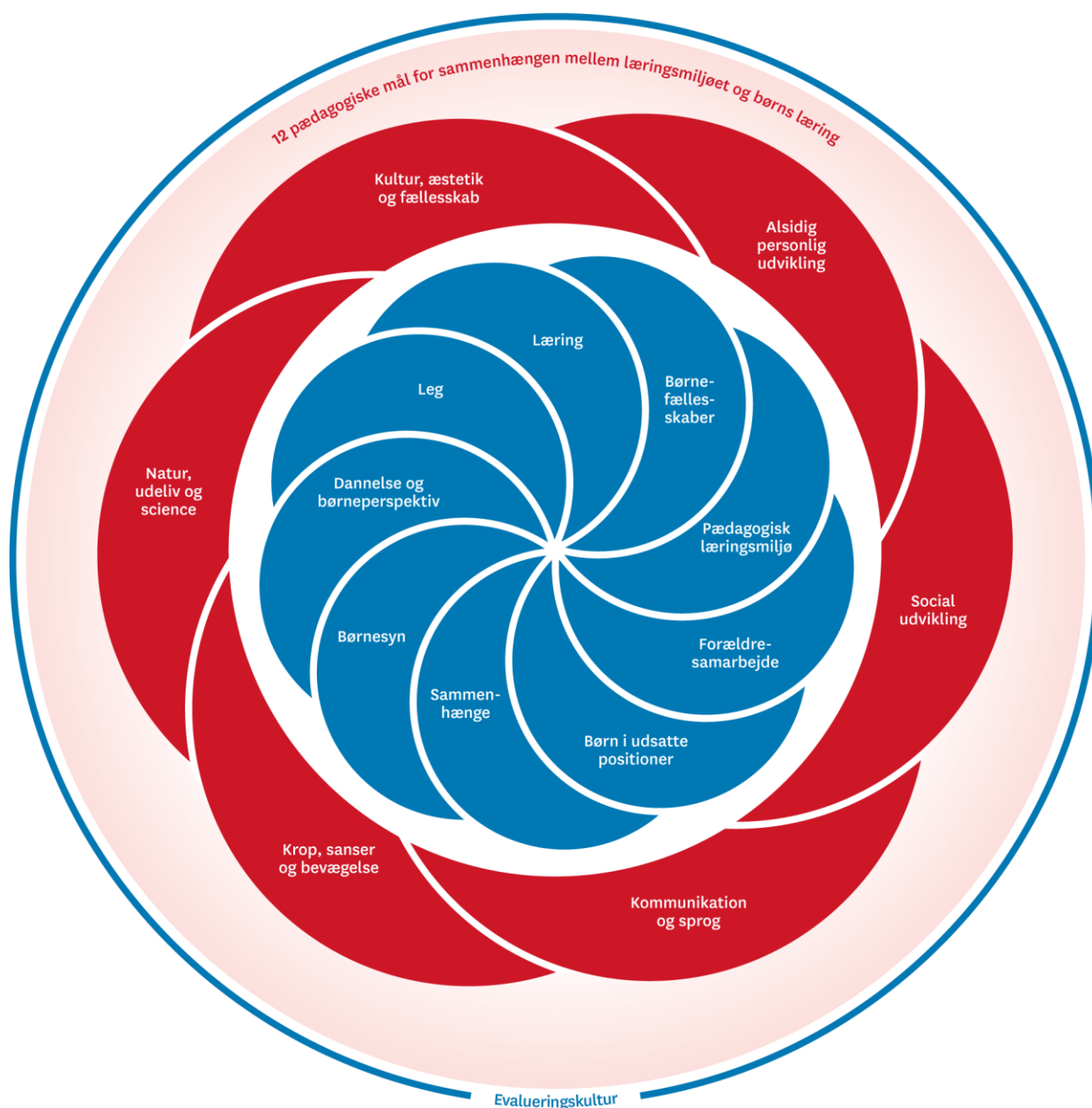
[Den styrkede pædagogiske læreplan, Rammer og indhold](#)

Brug af skabelonen

Når I udfylder skabelonen, skal I klikke på *skrivefeltet*. I kan fremhæve tekster og indsætte billeder.

I kan slette denne side ved at markere teksten og billedet og trykke *delete*. I kan også slette den sidste side, hvis I ønsker det.

Ramme for udarbejdelse af den pædagogiske læreplan



Den pædagogiske læreplan udarbejdes med udgangspunkt i det fælles pædagogiske grundlag samt de seks læreplanstemaer og de tilhørende pædagogiske mål for sammenhængen mellem det pædagogiske læringsmiljø og børns læring.

Rammen for at udarbejde den pædagogiske læreplan er dagtilbudsloven og dens overordnede formålsbestemmelse samt den tilhørende bekendtgørelse. Loven og bekendtgørelsen er udfoldet i

publikationen [Den styrkede pædagogiske læreplan. Rammer og indhold](#). Publikationen samler og formidler alle relevante krav til arbejdet med den pædagogiske læreplan og er dermed en forudsætning for at udarbejde den pædagogiske læreplan. Derfor henvises der gennem skabelonen løbende til publikationen. På sidste side i skabelonen er der yderligere information om relevante inspirationsmaterialer.

Hvem er vi?

Geografisk placering: Æblekassens adresse er Paradisæblevej 39, 2500 Valby. Huset ligger på det gamle grønttorv i Valby, med grønne arealer og beboelsesejendomme som nærmeste naboer.

De fysiske rammer: Æblekassen er en nyere institution, færdigbygget i 2018. Vi har pt. 175 børn fra 0-6 år indskrevet, fordelt på 5 vuggestuegrupper og 5 børnehavegrupper. Vi er 38 ansatte, inklusive køkkenpersonale, ledelse og vikarer.

Huset er i tre etager, delt op i 5 teams med to stuer i hver. I stueetagen har vi driften af huset, køkken, kontor, depot, vaskerum osv. Her er også kiwiteamet placeret, og et mindre atelier.

På 1. salen har vi børnehaven der består af to teams med 2 stuer hver. Her ligger også vores store fællesrum, træet, et sprogum og personale rum.

På 2. salen har vi vuggestuen der består af 2 teams med 2 stuer hver. Her ligger også vores store atelier og liggehal med plads til 50 barnevogne.

Børnegruppens sammensætning: Æblekassens har diversitet i forhold til socioøkonomisk, kulturel og religiøs baggrund.

Pædagogisk profil: Æblekassen er daginstitution som arbejder med Reggio Emilia tilgangen som pædagogisk profil. Læs mere om tilgangen og vores pædagogiske grundlag i følgende afsnit.



Pædagogisk grundlag



”Den pædagogiske læreplan skal udarbejdes med udgangspunkt i et fælles pædagogisk grundlag.”

”Det pædagogiske grundlag består af en række fælles centrale elementer, som skal være kendetegnende for den forståelse og tilgang, hvormed der skal arbejdes med børns trivsel, læring, udvikling og dannelse i alle dagtilbud i Danmark.”

”De centrale elementer er:

- **Børnesyn.** Det at være barn har værdi i sig selv.
- **Dannelse og børneperspektiv.** Børn på fx 2 og 4 år skal høres og tages alvorligt som led i starten på en dannelsesproces og demokratisk forståelse.
- **Leg.** Legen har en værdi i sig selv og skal være en gennemgående del af et dagtilbud.
- **Læring.** Læring skal forstås bredt, og læring sker fx gennem leg, relationer, planlagte aktiviteter og udforskning af naturen og ved at blive udfordret.
- **Børnefællesskaber.** Leg, dannelse og læring sker i børnefællesskaber, som det pædagogiske personale sætter rammerne for.
- **Pædagogisk læringsmiljø.** Et trygt og stimulerende pædagogisk læringsmiljø er udgangspunktet for arbejdet med børns læring.
- **Forældresamarbejde.** Et godt forældresamarbejde har fokus på at styrke både barnets trivsel og barnets læring.
- **Børn i udsatte positioner.** Alle børn skal udfordres og opleve mestring i lege og aktiviteter.
- **Sammenhæng til børnehaveklassen.** Sammenhæng handler blandt andet om at understøtte børns sociale kompetencer, tro på egne evner, nysgerrighed mv.”

”Loven fastsætter, at alle elementer i det fælles pædagogiske grundlag skal være udgangspunkt for arbejdet med den pædagogiske læreplan og dermed det pædagogiske arbejde med børns læring i dagtilbud.”

”Nogle elementer i form af fx børnesynet skal altid være til stede i det pædagogiske læringsmiljø, mens andre elementer som fx arbejdet med at skabe en god overgang til børnehaveklassen kan være mere til stede i nogle sammenhænge end andre.”

Den styrkede pædagogiske læreplan, Rammer og indhold, s. 14

Børnesyn, Dannelse og børneperspektiv, Leg, Læring og Børnefællesskaber



Først forholder I jer til de fem elementer:

- Børnesyn
- Dannelse og børneperspektiv
- Leg
- Læring
- Børnefællesskaber.

I kan beskrive elementerne samlet eller hver for sig.

De øvrige elementer i det pædagogiske grundlag skal ifølge loven fremgå særskilt af den pædagogiske læreplan. Disse elementer forholder I jer til lidt senere.

Den styrkede pædagogiske læreplan, Rammer og indhold, s. 15

Hvordan kommer de fem centrale elementer fra det fælles pædagogiske grundlag til udtryk hos os og bliver omsat i vores hverdag sammen med børnene?

Børnesyn, Dannelse og børneperspektiv: Vores børnesyn er, at alle børn gør det så godt de kan, som striben herunder illustrerer. Derfor er det de voksnes opgave at skabe rammer der inkluderer alle børns udviklingsniveau. Personalets skal med deres pædagogiske og faglige dømmekraft skabe rammer for børnene så der er et balanceret forhold mellem forudsigelighed og tilpasse udfordringer.



Vi arbejder ud fra en Reggio Emilia tilgang, med udgangspunkt i 3 artikler:

[https://Reggio Emilia \(lfs.dk\)](https://Reggio Emilia (lfs.dk))

<https://Reggio Emilia 40 år; Pædagogik for alle sanser | BUPL>

https://reggioemilia.dk/wp-content/uploads/Refleksioner19_3.pdf

Artiklerne argumenterer for, at børn blandt andet bliver kompetente, når mødes af kompetente voksne, der vil dem noget.

"De voksne skal lytte, og de skal stille spørgsmål snarere end give svar. Ofte er traditionel dokumentation historier om børn, fx en tur, hvor børnene gør det og det. I Reggio Emilia pædagogik spørger man børnene, hvad de fik ud af turen, og så får man en helt anden fortælling ud af det. Den handler fx om, hvad børnene mener om myrenes liv, og om hvorfor bladene har forskellige størrelser, og om hvordan vi hjemme gør dem endnu større på overheadprojektoren", fortæller Karin Eskesen og fortsætter: "Vi skal se børns læring og støtte deres udforskning, bl.a. ved at tilføje materialer og midler, som hjælper dem, materialer som er uventede og brugbare. Ikke for at give børnene svar, men for at de kan opdage."

Vi har derfor i vores årsprojekt, et pædagogfagligt fokus på at de voksne skal være nysgerrige og gå på opdagelse sammen med børnene, og pædagogerne skal være klar til at lære sammen med børnene. For det handler om at lære at lære i stedet for at lære noget bestemt.

For at kunne kigge efter tegn på læring, og tilpasse vores projekter, arbejder vi metodisk og organiseret med planlægning og udførsel. Vi har fokus på langsommelighed og gentagelser.

Hele personalegruppen har i 2023 og 2024 Low arousal, positionering

Leg, Læring og børnefælleskaber: I Æblekassen skal vi fra sommeren 2024 arbejde med fælles årsprojekt i hele huset. Det gør vi med udgangspunkt i Reggio Emilia tilgangen. Vi har fokus på at arbejde metodisk med at følge børnenes spor (se under overskriften pædagogisk læringsmiljø).

Vi vil se børnene som medskabere af vores kultur i Æblekassen, både i det nære relationelle, men også med lysten og evnen til at lære nyt på alle områder. Som det beskrives i de fremhævede artikler, er det *"...et menneskesyn, der lægger vægt på, at både børn og voksne er i stand til, hvis de har ordentlige vilkår at tage ansvar og udvikle sig. I dette menneskesyn ligger der også en underbyggende tro på og tillid til, at alle har noget at byde ind med og hvis man får mulighed for at tage et fælles ansvar, så gør man det..."*



Pædagogisk læringsmiljø

”Det skal fremgå af den pædagogiske læreplan, hvordan det enkelte dagtilbud hele dagen etablerer et pædagogisk læringsmiljø, der med leg, planlagte vokseninitierede aktiviteter, spontane aktiviteter, børneinitierede aktiviteter samt daglige rutiner giver børnene mulighed for at trives, lære, udvikle sig og dannes.

Det pædagogiske læringsmiljø skal tilrettelægges, så det inddrager hensynet til børnenes perspektiv og deltagelse, børnefællesskabet, børnegruppens sammensætning og børnenes forskellige forudsætninger.”

Den styrkede pædagogiske læreplan, Rammer og indhold, s. 22-23



Samarbejde med forældre om børns læring

”Det skal fremgå af den pædagogiske læreplan, hvordan dagtilbuddet samarbejder med forældrene om børns læring.”

Den styrkede pædagogiske læreplan, Rammer og indhold, s. 24-25



Hvordan samarbejder vi med forældrene om barnets og børnegruppens trivsel og læring?

I Æblekassen har vi et forældreråd, hvor bestyrelsen for klynge vvki er repræsenteret.

Forældrerådet har i forbindelse med det pædagogiske tilsyn udarbejdet et spørgeskema til alle forældre, vedrørende forældresamarbejde og tilfredshed. De er med til at planlægge fælles arrangementer som fx sommerfest, eller Æblekassens fødselsdag. Vi har et årshjul med faste mødedatoer, og en fast dagsorden (se mere under evalueringskultur).

Personalet skriver ugebrev stuevis, hvor de fortæller om ugen der er gået, og hvad der er planlagt fremadrettet

Ledelsen skriver nyhedsbreve ca. en gang månedligt (efter behov), med hvad der er nyt fra huset. Det kan være organisatorisk, pædagogisk eller praktiske oplysninger

I dagligdagen vægter vi dialogen med forældrene, særligt om eftermiddagen. Vi lægger billeder på aula dagligt, og dokumenterer processer i huset, for at fremme dialogen mellem forældre, børn og personalet om, hvad børnene er optagede af.

Børn i udsatte positioner

”Det skal fremgå af den pædagogiske læreplan, hvordan det pædagogiske læringsmiljø tager højde for børn i udsatte positioner, så børnenes trivsel, læring, udvikling og dannelse fremmes.”

Den styrkede pædagogiske læreplan, Rammer og indhold, s. 26



Hvordan skaber vi et pædagogisk læringsmiljø, der tager højde for og involverer børn i udsatte positioner, så børnenes trivsel, læring, udvikling og dannelse fremmes?

Vi organiserer os i mindre grupper så vidt muligt, og differentierer vores projekter, så de er tilpasset de enkelte børns udvikling og behov. Særligt i børnehaven arbejder vi med legemanuskripter, så vi metodisk kan observere tegn, og tilpasse legekonstellationer der kan inkludere, og skabe mulighed for øget trivsel, læring og udvikling.

Vi har metodisk og struktureret evaluering hver 14. dag, og vi arbejder tæt sammen med støtte teamet der giver råd og vejledning til personalet.

Sammenhæng til børnehaveklassen

”Det skal fremgå af den pædagogiske læreplan, hvordan der i børnenes sidste år i dagtilbuddet tilrettelægges et pædagogisk læringsmiljø, der skaber sammenhæng til børnehaveklassen.”

Den styrkede pædagogiske læreplan, Rammer og indhold, s. 27



Hvordan tilrettelægger vi vores pædagogiske læringsmiljø for de ældste børn, så det skaber sammenhæng til børnehaveklassen? (Dette spørgsmål gælder kun dagtilbud med børn i den relevante aldersgruppe.)

Vi indgår i et forpligtende samarbejde med Harrestrup Å skole om Stærkt samarbejde.

I Æblekassen har vi en organisering hvor de kommende skolebørn mødes to gange om ugen, og arbejder fokuseret med skoleforberedende aktiviteter. To pædagoger er tovholdere, og der planlægges to uger frem.

I Æblekassens fælles årsprojekt der handler om æbler, har skolegruppen valgt at læse bogen om Orla frøsnapper og lille Virgil der går på æblerov. Projektet afsluttes med en tur til den nye frøsnapper by på frilandsmuseet.

I projektet indgår elementer som er vigtige for kommende skolebørn, blandt andet at kunne modtage fælles beskeder, vente på tur, øget selvhjulpethed, perspektivbevidsthed, at kunne tabe i spil (impulskontrol) osv.

Øvrige krav til indholdet i den pædagogiske læreplan

Inddragelse af lokalsamfundet

”Det skal fremgå af den pædagogiske læreplan, hvordan dagtilbuddet inddrager lokalsamfundet i arbejdet med etablering af pædagogiske læringsmiljøer for børn.”

Den styrkede pædagogiske læreplan, Rammer og indhold, s. 29



Hvordan inddrager vi lokalsamfundet i arbejdet med at skabe pædagogiske læringsmiljøer for børn?

I Æblekassen har vi to ladcykler med plads til 12 børn. Vi benytter blandt andet legepladserne kulbanen og i Vigerslevparken.

Vi har i forbindelse med vores sprogindsats et samarbejde med Vigerslev Bibliotek (læs mere under kommunikation og sprog)

I Æblekassen havde vi brand på kontoret i juni måned. I den forbindelse kom der brandvæsen og politi til Æblekassen, hvilket børnene var meget optagede af.

Efterfølgende havde vi besøg af nærpoltiet og brandberedskabet, der kom en eftermiddag på vores legeplads.

Her kunne børnene snakke med dem, og

blandt andet se hvad en politimand egentlig har på sin uniform.



Arbejdet med det fysiske, psykiske og æstetiske børnemiljø

”Arbejdet med det fysiske, psykiske og æstetiske børnemiljø i dagtilbuddet skal integreres i det pædagogiske arbejde med etablering af pædagogiske læringsmiljøer.

Børnemiljøet skal vurderes i et børneperspektiv, og børns oplevelser af børnemiljøet skal indtages under hensyntagen til børnenes alder og modenhed.”

Den styrkede pædagogiske læreplan, Rammer og indhold, s. 30

Hvordan integrerer vi det fysiske, psykiske og æstetiske børnemiljø i det pædagogiske læringsmiljø?

I Æblekassen arbejder vi ud fra et overordnet tema, som er gældende for hele huset. Når vi arbejder med et projekt, kan temaet udfoldes og udforskes på mange forskellige måder. Da vi er en integreret daginstitution, er børnene i huset på forskellige udviklingsstadier og derfor planlægger vi aktiviteter som sikrer børnenes deltagelsesmulighed, så vi derved sikrer at barnet udvikler sig og udvikler gåpåmod.

Med Reggio Emilia for øje, så gør vi os umage med at dokumentere børnenes optagethed, dette gøre gennem kreative processer eller med billeder. Dette er vigtigt for at barnet kan følge med i det års projekt og rejse som barnet har været igennem det pågældende år. Vi har blandt andet

I 2024 har vi haft en fokuseret indsats på det fysiske og æstetiske børnemiljø.

Vi har lavet analyse af de rum børnene befinder sig i, og blandt andet har vi tilpasset indretningen i forhold til børnehøjde, voksenhøjde, dokumentation af børnenes spor, kvalitet af materialer, oprydning, tilpasning af rummets aktivitets tilbud til projektets tema, tilpasning af rummets legezoner i forhold til børnetal og synlighed i forhold til formidling til forældrene. Vi har blandt andet været inspirerede af artiklen ”rummet som den

tredje pædagog” [Refleksioner19_3.pdf \(reggioemilia.dk\)](#)

Vi har indrettet et rum til sprogrum til at understøtte arbejdet med små grupper, dialogisk læsning, m.m.



Det psykiske børnemiljø: Udover ovennævnte, har hele personalegruppen i 2023 og 2024 været i forløb om Low Arousal. Vi har fået undervisning af Jacob Lentz, og har efterfølgende haft metoden som punkt på vores faste møder.

Alle medarbejdere har i den forbindelse modtaget to bøger af Bo Hejlskov Elvén: ”konflikter og Low Arousal”, og ”Adfærdsproblemer i vuggestuen og børnehaven”.

De seks læreplanstemaer



”Den pædagogiske læreplan skal udarbejdes med udgangspunkt i seks læreplanstemaer samt mål for sammenhængen mellem læringsmiljøet og børns læring.

Det skal fremgå af den pædagogiske læreplan, hvordan det pædagogiske læringsmiljø understøtter børns brede læring inden for og på tværs af de seks læreplanstemaer.”

Alsidig personlig udvikling

”Alsidig personlig udvikling drejer sig om den stadige udvidelse af barnets erfaringsverden og deltagelsesmuligheder. Det forudsætter engagement, livsduelighed, gåpåmod og kompetencer til deltagelse.”



Den styrkede pædagogiske læreplan, Rammer og indhold, s. 36-37

Pædagogiske mål for læreplanstemaet:

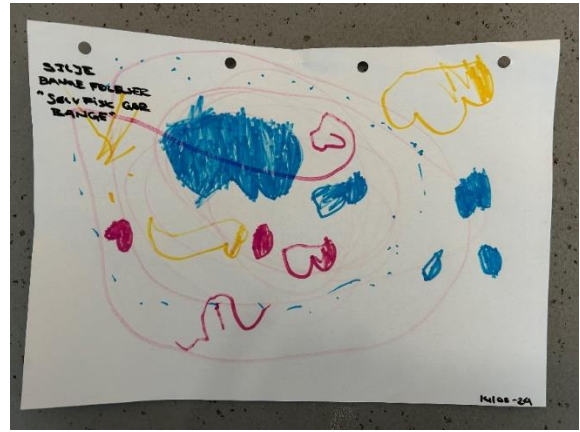
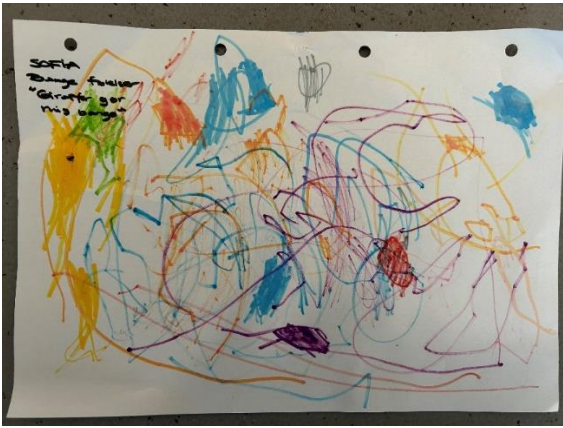
1. Det pædagogiske læringsmiljø skal understøtte, at alle børn udfolder, udforsker og erfarer sig selv og hinanden på både kendte og nye måder og får tillid til egne potentialer. Dette skal ske på tværs af blandt andet alder, køn samt social og kulturel baggrund.
2. Det pædagogiske læringsmiljø skal understøtte samspil og tilknytning mellem børn og det pædagogiske personale og børn imellem. Det skal være præget af omsorg, tryghed og nysgerrighed, så alle børn udvikler engagement, livsduelighed, gåpåmod og kompetencer til deltagelse i fællesskaber. Dette gælder også i situationer, der kræver fordybelse, vedholdenhed og prioritering.

Hvordan understøtter vores pædagogiske læringsmiljø børnenes alsidige personlige udvikling?

Herunder, hvordan vores pædagogiske læringsmiljø:

- Understøtter de to pædagogiske mål for temaet Alsidig personlig udvikling
- Tager udgangspunkt i det fælles pædagogiske grundlag
- Ses i samspil med de øvrige læreplanstemaer.

Eksempel: På en stue har vi i en periode haft fokus på at øve sig i at lege med andre børn, og vise omsorg for andre. Personalet har derfor planlagt en proces hvor børnene startede med samarbejdslege, fx bygge hule. I processen fulgte personalet børnenes optagethed, som blev til at tale om følelser. På tegningerne ses eksempler på hvad to børn er bange for. Sofia er bange for giraffer, og Silje er bange for sølvfisk.



Social udvikling



”Social udvikling er udvikling af sociale handlemuligheder og deltagelsesformer og foregår i sociale fællesskaber, hvor børnene kan opleve at høre til, og hvor de kan gøre sig erfaringer med selv at øve indflydelse og med at værdsætte forskellighed.

Gennem relationer til andre udvikler børn empati og sociale relationer, og læringsmiljøet skal derfor understøtte børns opbygning af relationer til andre børn, til det pædagogiske personale, til lokal- og nærmiljøet, til aktiviteter, ting, legetøj m.m.”

Den styrkede pædagogiske læreplan, Rammer og indhold, s. 38-39

Pædagogiske mål for læreplanstemaet:

1. Det pædagogiske læringsmiljø skal understøtte, at alle børn trives og indgår i sociale fællesskaber, og at alle børn udvikler empati og relationer.
2. Det pædagogiske læringsmiljø skal understøtte fællesskaber, hvor forskellighed ses som en ressource, og som bidrager til demokratisk dannelse.

Hvordan understøtter vores pædagogiske læringsmiljø børnenes sociale udvikling?

Herunder, hvordan vores pædagogiske læringsmiljø:

- Understøtter de to pædagogiske mål for temaet Social udvikling
- Tager udgangspunkt i det fælles pædagogiske grundlag
- Ses i samspil med de øvrige læreplanstemaer.



Herover et eksempel på de 4-5 årige. Vi leger legen ”trække gulerødder”, som en del af arbejdet med at

understøtte børnenes sociale kompetencer. Børnene skal afstemme legen med hinanden, de skal tilbageholde impulser

Kommunikation og sprog

”Børns kommunikation og sprog tilegnes og udvikles i nære relationer med barnets forældre, i fællesskaber med andre børn og sammen med det pædagogiske personale.

Det centrale for børns sprogtiltagelse er, at læringsmiljøet understøtter børns kommunikative og sproglige interaktioner med det pædagogiske personale. Det er ligeledes centralt, at det pædagogiske personale er bevidst om, at de fungerer som sproglige rollemodeller for børnene, og at børnene guides til at indgå i fællesskaber med andre børn.”



Den styrkede pædagogiske læreplan, Rammer og indhold, s. 40-41

Pædagogiske mål for læreplanstemaet:

1. Det pædagogiske læringsmiljø skal understøtte, at alle børn udvikler sprog, der bidrager til, at børnene kan forstå sig selv, hinanden og deres omverden.
2. Det pædagogiske læringsmiljø skal understøtte, at alle børn opnår erfaringer med at kommunikere og sprogliggøre tanker, behov og ideer, som børnene kan anvende i sociale fællesskaber.

Hvordan understøtter vores pædagogiske læringsmiljø børnenes kommunikation og sprog?

Herunder, hvordan vores pædagogiske læringsmiljø:

- Understøtter de to pædagogiske mål for temaet Kommunikation og sprog
- Tager udgangspunkt i det fælles pædagogiske grundlag
- Ses i samspil med de øvrige læreplanstemaer.

I 2024 har vi en sprogindsats med fokus på dialogisk læsning. Bøgerne omhandler emnet ”æbler” som er et fælles tema i huset fra september 2024 og så længe børnene er optaget af det. Vi differentierer hvordan vi præsenterer sprog for børnene i vores indretning, så de yngste børn møder billeder, og de ældste børn også møder tekst. Vi arbejder systematisk med sproggrupper, og har også et øget fokus på gentagelse og tempo, så børnene bliver understøttet i at sætte ord på de elementer de genkender.

Krop, sanser og bevægelse

”Børn er i verden gennem kroppen, og når de støttes i at bruge, udfordre, eksperimentere, mærke og passe på kroppen – gennem ro og bevægelse – lægges grundlaget for fysisk og psykisk trivsel.

Kroppen er et stort og sammensat sansesystem, som udgør fundamentet for erfaring, viden, følelsesmæssige og sociale processer, ligesom al kommunikation og relationsdannelse udgår fra kroppen”.



Den styrkede pædagogiske læreplan, Rammer og indhold, s. 42-43

Pædagogiske mål for læreplanstemaet:

1. Det pædagogiske læringsmiljø skal understøtte, at alle børn udforsker og eksperimenterer med mange forskellige måder at bruge kroppen på.
2. Det pædagogiske læringsmiljø skal understøtte, at alle børn oplever krops- og bevægelsesglæde både i ro og i aktivitet, så børnene bliver fortrolige med deres krop, herunder kropslige fornemmelser, kroppens funktioner, sanser og forskellige former for bevægelse.

Hvordan understøtter vores pædagogiske læringsmiljø udviklingen af børnenes krop, sanser og bevægelse?

Herunder, hvordan vores pædagogiske læringsmiljø:

- Understøtter de to pædagogiske mål for temaet Krop, sanser og bevægelse
- Tager udgangspunkt i det fælles pædagogiske grundlag
- Ses i samspil med de øvrige læreplanstemaer.



Børnene spiller rullebrætsvildkatten ude i legepladsens skur. Kroppen sættes her i fokus, ved at fragte brikkerne hen til pladen, ved at bruge rullebrættet. Vi arbejder ud fra, at vi hvis barnets krop er i balance, så har barnet en større forudsætning for læring gennem livet.



Vuggestue børnene leger med hula-hop ringe, her bliver der udviklet øjen-hånd koordinationen ved at gribe ringene. Børnene kigger meget på hinanden og prøver gerne selv bevægelserne af selv.

Natur, udeliv og science



”Naturoplevelser i barndommen har både en følelsesmæssig, en kropslig, en social og en kognitiv dimension.

Naturen er et rum, hvor børn kan eksperimentere og gøre sig de første erfaringer med naturvidenskabelige tænke- og analysemåder. Men naturen er også grundlag for arbejdet med bæredygtighed og samspillet mellem menneske, samfund og natur.”

Den styrkede pædagogiske læreplan, Rammer og indhold, s. 44-45

Pædagogiske mål for læreplanstemaet:

1. Det pædagogiske læringsmiljø skal understøtte, at alle børn får konkrete erfaringer med naturen, som udvikler deres nysgerrighed og lyst til at udforske naturen, som giver børnene mulighed for at opleve menneskets forbundethed med naturen, og som giver børnene en begyndende forståelse for betydningen af en bæredygtig udvikling.
2. Det pædagogiske læringsmiljø skal understøtte, at alle børn aktivt observerer og undersøger naturfænomener i deres omverden, så børnene får erfaringer med at genkende og udtrykke sig om årsag, virkning og sammenhænge, herunder en begyndende matematisk opmærksomhed.

Howdan understøtter vores pædagogiske læringsmiljø, at børnene gør sig erfaringer med natur, udeliv og science?

Herunder, hvordan vores pædagogiske læringsmiljø:

- Understøtter de to pædagogiske mål for temaet Natur, udeliv og science
- Tager udgangspunkt i det fælles pædagogiske grundlag
- Ses i samspil med de øvrige læreplanstemaer.



Vi inddrager børnene i at plante grønsager og blomster. Det giver børnene en forståelse af hvordan planter vokser, hvor maden kommer fra, samt at børnene får en ejerskabsfølelse af det som det haft ”fingrene med i”. Vi havde stor succes med vores agurker, så det må vi prøve igen til næste år.



Børnene har fundet en masse dyr ude på legepladsen, hvilket gjorde dem nysgerrige på hvad det var for nogle slags dyr. Det skabte stor fordybelse hos børnene, samt en forståelse af hvordan andre levende væsner ser ud, men at de også skal have lov til at være til stede i naturen.

Kultur, æstetik og fællesskab

”Kultur er en kunstnerisk, skabende kraft, der aktiverer børns sanser og følelser, ligesom det er kulturelle værdier, som børn tilegner sig i hverdagslivet.

Gennem læringsmiljøer med fokus på kultur kan børn møde nye sider af sig selv, få mulighed for at udtrykke sig på mange forskellige måder og forstå deres omverden.”



Den styrkede pædagogiske læreplan, Rammer og indhold, s. 46-47

Pædagogiske mål for læreplanstemaet:

1. Det pædagogiske læringsmiljø skal understøtte, at alle børn indgår i ligeværdige og forskellige former for fællesskaber, hvor de oplever egne og andres kulturelle baggrunde, normer, traditioner og værdier.
2. Det pædagogiske læringsmiljø skal understøtte, at alle børn får mange forskellige kulturelle oplevelser, både som tilskuere og aktive deltagere, som stimulerer børnenes engagement, fantasi, kreativitet og nysgerrighed, og at børnene får erfaringer med at anvende forskellige materialer, redskaber og medier.

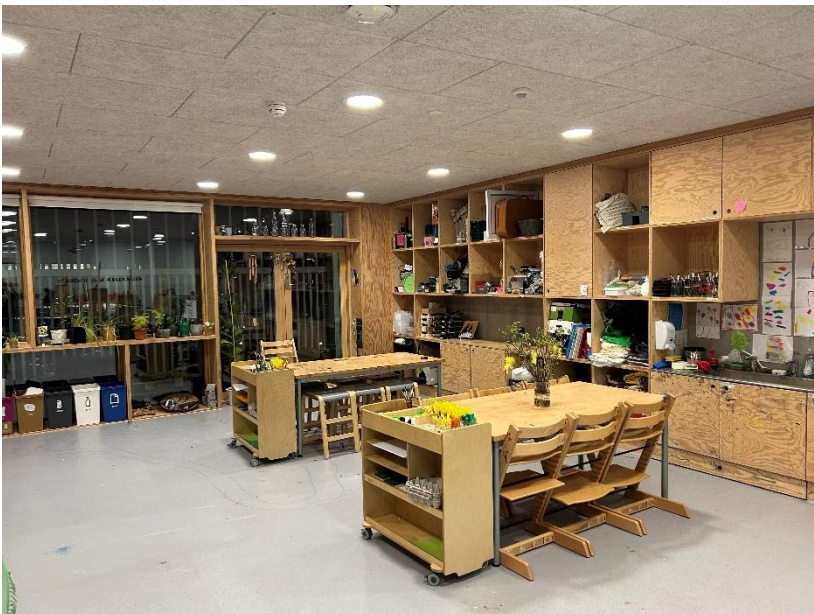
Hvordan understøtter vores pædagogiske læringsmiljø, at børnene gør sig erfaringer med kultur, æstetik og fællesskab?

Herunder, hvordan vores pædagogiske læringsmiljø:

- Understøtter de to pædagogiske mål for temaet Kultur, æstetik og fællesskab
- Tager udgangspunkt i det fælles pædagogiske grundlag
- Ses i samspil med de øvrige læreplanstemaer.

Æblekassen er karakteriseret ved at både børn og voksne kommer fra mange forskellige kulturelle baggrunde med normer, traditioner og værdier, og det er en naturlig del af vores pædagogiske arbejde at kultur, æstetik og fællesskab indgår i alle vores læreplanstemaer.

I Æblekassen har vi to Ateliers, hvor vi arbejder særligt med kultur, æstetik og fællesskab. Rummene bliver tilpasset efter projekter, og børnegruppernes behov. I vores store Atelier, har vi et lager af forskellige genbrugsmaterialer, som børnene kan bruge.



Evalueringsskultur



”Lederen af dagtilbuddet er ansvarlig for at etablere en evalueringsskultur i dagtilbuddet, som skal udvikle og kvalificere det pædagogiske læringsmiljø.

Lederen er ansvarlig for, at arbejdet med den pædagogiske læreplan evalueres mindst hvert andet år med henblik på at udvikle arbejdet. Evalueringen skal tage udgangspunkt i de pædagogiske mål og herunder en vurdering af sammenhængen mellem det pædagogiske læringsmiljø i dagtilbuddet og børnenes trivsel, læring, udvikling og dannelse.

Evalueringen skal offentliggøres.

Lederen af dagtilbuddet er ansvarlig for at sikre en løbende pædagogisk dokumentation af sammenhængen mellem det pædagogiske læringsmiljø og børnenes trivsel, læring, udvikling og dannelse. Den pædagogiske dokumentation skal indgå i evalueringen.”

Den styrkede pædagogiske læreplan, Rammer og indhold, s. 50-51

Det er ikke et lovkrav at beskrive dagtilbuddets dokumentations- og evalueringsspraksis i den pædagogiske læreplan, men det kan være en fordel i udarbejdelsen af læreplanen at forholde sig til den løbende opfølgning og evaluering af indholdet i læreplanen.

Hvordan skaber vi en evalueringskultur, som udvikler og kvalificerer vores pædagogiske læringsmiljø?

Det vil sige, hvordan dokumenterer og evaluerer vi løbende vores pædagogiske arbejde, herunder sammenhængen mellem det pædagogiske læringsmiljø og de tolv pædagogiske mål?

Her kan I kort beskrive jeres arbejde med at etablere en evalueringskultur som en del af det daglige pædagogiske arbejde. I kan fx beskrive, hvordan I arbejder systematisk med evaluering, om I arbejder med særlige metoder, om I arbejder eksperimenterende eller undersøgende med et særligt fokus, samt hvordan, hvor ofte og i hvilke fora I drøfter og reflekterer over jeres pædagogiske praksis mv.

Herunder eksempel på de overordnede tematikker i Æblekassen 2024/2025:

Årsprojekt 2024/2025 i Æblekassen

Hvad har børnene været optaget af? Udfyldes individuelt på stuerne
Hvad skal børnene lære sig? I Æblekassen har vi haft øget fokus på børns sproglige udvikling, og dialogisk læsning. Børnehavebørnene har været på biblioteket og er blevet introduceret til hvordan man læser og passer på bøger. Det er en proces vi vil arbejde videre med i årsprojektet Udfyldes individuelt på stuerne
Hvad giver det anledning til at projektet skal handle om? -børns sproglige udvikling Udfyldes individuelt på stuerne
Projektets tema Æbler
Projektets titel Udfyldes individuelt på stuerne
Valg af pædagogiske metoder og processer <ul style="list-style-type: none">• Vi arbejder med Reggio Emilia som metode, og har derfor en systematik i forhold til at kigge efter tegn på læring, og følge børnenes optagethed. I vores organisering har hver stue planlægningstid hver 14. dag. Her udarbejdes smttemodel for kommende to uger. <ul style="list-style-type: none">• Vi starter projektet op ved at alle stuer laver dialogisk læsning i mindre grupper. Bøgerne omhandler temaet "æbler". Der er indkøbt bøger til forskellige aldersgrupper, og• I årsprojektet vil vi have fastlagte månedlige møder med sprogetværket (Louise, Diana, Sandie og Mette)• Vi vil have en fast organisering for arbejdet med de kommende skolebørn, Charlotte og Kasper er tovholdere Udfyldes individuelt på stuerne

Indhentning af pædagogisk og faglig viden

- oplæg fra klynge VVKI's sprogpædagog om børne sproglige udvikling ,materiale herfra

-Low arousal -Fælles oplæg fra Jakob Lentz, og bøgerne "adfærdsproblemer i vuggestuen og børnehaven" af Bo Hejlskov Elvén og David Edfelt, og "konflikter og Low arousal" af Bo Hejlskov Elvén

Udfyldes individuelt på stuerne

Overvejelser om de fysiske rammer -Indretning af rum

- I hele huset vil vi undervejs i årsprojektet dokumentere børnenes læring i børnehøjde, ved at dekorere-ophænge eksempler på hvad vi har lavet. Det kan være tegninger, billeder, ting vi har fundet på ture osv, så børnene kan se, tale om og dermed være bevidste om deres egen læring. I løbet af projektet vil Æblekassen derfor fyldes med dokumentation til og for børnene.
- Stuer og fællesrum indrettes, så der er fokus på vores temaer. Der vil derfor i opstarten være fokus på understøttelse af sprog, og æbler.

Udfyldes individuelt på stuerne

Pædagogisk dokumentation af børnenes læring

Udfyldes individuelt på stuerne

Forældresamarbejde

- Vi skriver ugebrev til forældrene med hvad vi har været optaget af, og hvad der er planlagt næste uge
- Vi lægger dagligt billeder op på aula

Udfyldes individuelt på stuerne

Organisatorisk årshjul i Æblekassen:

August

27.august personalemøde introduktion til fælles årsprojekt

30. august 9.30-11.00 Store gruppe planlægning (Kasper og Charlotte)

September

2. september sprognævnmøde 9.30-11.00

3. september Fælles personalemøde klynge vvki (professionel forældredialog)

24. september personalemøde oplæg fra beredskabsstyrelsen

Oktober

2. oktober fyraftensmøde for storegruppe pædagoger (Kasper og Charlotte)

8. oktober sprognævnmøde 9.30-11.00

31. oktober Fælles personalemøde klynge vvki (professionel forældredialog)

November

6. november personalemøde oplæg fra Meyers madhus om det pædagogiske måltid

11. november sprognævnmøde 9.30-11.00

December

3. december sprognævnmøde 9.30-11.00

12. December Luciahygge (i arbejdstiden – med forældre)

Januar

6. januar sprognæværksmøde 9.30-11.00

8. januar personalemøde -midtvejsevaluering årsprojekt -evaluering af forløb om det pædagogiske måltid

Februar

10. februar sprognæværksmøde 9.30-11.00

11. februar personalemøde

Marts

3. marts sprognæværksmøde 9.30-11.00

13. marts personalemøde

April

7. april sprognæværksmøde 9.30-11.00

15. april personalemøde

Maj

12. maj sprognæværksmøde 9.30-11.00

14. maj personalemøde -evaluering af årsprojekt -planlægning sommerprojekt

Juni

Juli

August

21. august personalemøde evaluering sommerprojekt, planlægning årsprojekt 2025/2026

Personalet planlægger projekter to uger frem, i en organisering hvor alle stuer har planlagt forberedelse, og alle pædagoger har en times forberedelse ugentligt. Herunder eksemplificeret.

Møder og forberedelse

Lige Uger	Mandag	Tirsdag	Onsdag	Torsdag	Fredag	
7.00-8.00	Forberedelse	Forberedelse	Forberedelse	Forberedelse	Forberedelse	
8.00-9.00	Kan bookes til ekstra opgaver					
9.00-10.00	Børnehavemøde (pædagoger)	Projekt tid med børn			Stuemøder Mango	
10.00-11.00					Tovholdermøde	Stuemøder Banan
11.00-12.00						
12.00-13.00						
13.00-14.00						
14.00-15.00						
15.00-16.00						
16.00-17.00	Forberedelse	Forberedelse	Forberedelse	Forberedelse	Forberedelse	
Ulige Uger	Mandag	Tirsdag	Onsdag	Torsdag	Fredag	
7.00-8.00	Forberedelse	Forberedelse	Forberedelse	Forberedelse	Forberedelse	
8.00-9.00	Kan bookes til andre opgaver					
9.00-10.00	Vuggestuemøde (pædagoger)	Projekt tid med børn			Stuemøder Papaya + kiwi Gul	
10.00-11.00					Sprogtid	Stuemøder æble + kiwi Rød
11.00-12.00						
12.00-13.00						
13.00-14.00						
14.00-15.00						
15.00-16.00						
16.00-17.00	Forberedelse	Forberedelse	Forberedelse	Forberedelse	Forberedelse	

I den metodiske planlægning skal personalet forholde sig til hvad der skal tilbydes børnene af aktiviteter, der understøtter læringsmiljøet i hele Æblekassens åbningstid. Det skrives i SMTTE modeller der udarbejdes til stuemøderne.

Indhold og dagsorden på fastlagte møder	
Stuemøde	Planlægning, struktur, indretning
Vuggestuemøde	Handleplaner, børnesager, særlige indsatser, legeplads, struktur
Børnehavemøde	Handleplaner, børnesager, særlige indsatser, legeplads, struktur
Tovholdermøde	Overgange, koordinering af teams
Personalemøder	3 timer 1 gang om måneden
Forældremøde	2 x årligt.
Efterår: fælles møde for hele huset og på stuerne. Forår: kun på stuerne	
Forberedelse Forberedelse af TOPI, projekt, print, laminering, finde eller bestille materialer	

Hvordan evaluerer vi arbejdet med den pædagogiske læreplan, som skal foretages mindst hvert andet år?

Her kan I fx kort beskrive, hvordan evaluering af læreplanen kan ses i forhold til jeres evalueringskultur i hverdagen.

Læreplanen vil blive evalueret i personalegruppen i afslutning af et årsprojekt, så evaluering og retning begge inddrages. Vi vil inddrage forældrerådet, for at få deres perspektiv på, om vores pædagogiske praksis, og intentioner er synlige for dem.

Her kan I finde yderligere inspiration til arbejdet med den pædagogiske læreplan

Til at understøtte og inspirere jeres videre arbejde med den styrkede pædagogiske læreplan er der udviklet en række øvrige materialer. Alle inspirationsmaterialer – nuværende og kommende – kan findes på www.emu.dk/omraade/dagtilbud



Redskab til selvevaluering er en ramme til systematisk at analysere jeres praksis inden for centrale områder i den styrkede pædagogiske læreplan.



Redskab til forankringsproces indeholder fem tilgange til, hvordan I kan arbejde med forandring og forankring af et stærkt pædagogisk læringsmiljø.



Film introducerer indholdet i og illustrerer hovedpointer fra publikationen *Den styrkede pædagogiske læreplan*.



Forskellige tematiske materialer dykker ned i viden om et tema og giver inspiration til dialog og handling. Her er bl.a. materialer om evaluering af pædagogisk praksis, som understøtter en systematisk tilgang til det at evaluere.

Der offentliggøres løbende nye temaer.

Alle materialer kan findes på www.emu.dk/omraade/dagtilbud



[Pædagogisk læreplan](#)

© 2019
Danmarks Evalueringsinstitut og
Børne- og Socialministeriet

Citat med kildeangivelse er tilladt

Design: BGRAPHIC